

ТР ТС 010/2011  
ТР ТС 032/2013



## Клапан пережимной

Серия В4 модель 60

Серия В4 модель 61

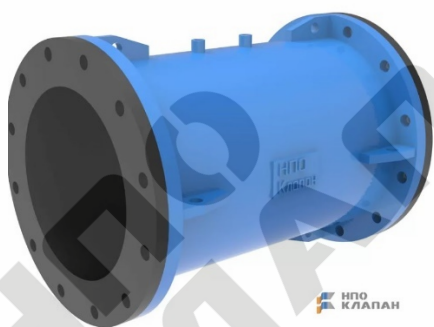
Серия В4 модель 62

### ПАСПОРТ

В460-00.00.000ПС

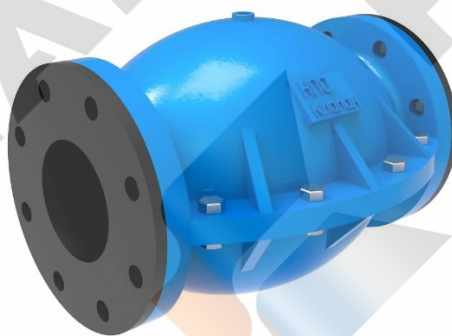
В461-00.00.000ПС

В462-00.00.000ПС

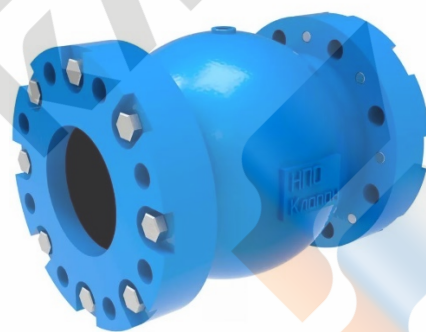


 НПО  
КЛАПАН

Модель 60



Модель 61



Модель 62

## 1. ОСНОВНЫЕ СВЕДЕНИЯ ОБ ИЗДЕЛИИ

### 1.1 Основные сведения об изделии

Основные сведения об изделии приведены в таблице 1.

Таблица 1 – Основные сведения об изделии

|                                 |   |
|---------------------------------|---|
| Наименование изделия            | Клапан пережимной DNXXX PNXXX   |
| Обозначение изделия             | Серия В4 модель ХХ  |
| Изготовитель (поставщик), адрес | ООО «НПО Клапан», Республика Беларусь, Минская обл., Минский район, аг. Колодищи, улица Чкалова, 51, кабинет 9<br>Тел. +375-17-388-18-78, +375-29-186-86-38 |
| Документ на изготовление        | ТУ ВУ 692105726.004-2019  |
| Заводской номер изделия         | XXXX  |
| Дата изготовления               | ХХ.ХХХХ   |
| Рабочая среда                   |   |

### 1.2 Назначение

Клапан пережимной серия В4 модель 60 (61, 62) (далее клапан пережимной, изделие) предназначен для запираения и регулирования/дозирования абразивных, коррозионных и грубоволокнистых сред, например, гранулятов, порошков, окатышей, пыли, жидкостей с содержанием твердых частиц и т.д.

### 1.3. Основные технические данные

Основные технические данные приведены в таблице 2.

Таблица 2 – Основные технические данные

| Наименование параметра                      | Показатель                                 |
|---|--|
| Номинальный диаметр DN, мм                  | XXX  |
| Давление номинальное PN, кг/см <sup>2</sup> | XX   |
| Давление рабочее Pp, кг/см <sup>2</sup>     | XX   |
| Герметичность затвора                       | Класс герметичности «XX» по ГОСТ 9544-2015 |
| Температура рабочей среды, Т°С              | XXXX                                       |
| Тип привода (управление)                    | XXXX                                       |
| Климатическое исполнение                    | по ГОСТ 15150                              |
| Присоединение                               | Фланцевое (исп. В по ГОСТ 33259-2015)      |
| Общий вид                                   | Рис.1                                      |
| Основные габаритные размеры                 | Табл. 4                                    |
| Материалы основных деталей                  | Табл. 3                                    |

1.4 Сведения о материалах основных деталей приведены на рис. 1 и таблице 3

Таблица 3 – Сведения о материалах основных деталей

| № поз. | Наименование детали               | Марка материала |
|--------|-----------------------------------|-----------------|
| 1      | Полукорпус верхний                | WCB/SS304/SS316 |
| 2      | Полукорпус нижний/фланец/патрубок | WCB/SS304/SS316 |
| 3      | Патрубок                          | SBRT/EPDM/NR    |
| 4      | Болт                              | 25/35/A2/A4     |
| 5      | Гайка                             | 25/35/A2/A4     |

1.4 Присоединительные размеры фланцев по ГОСТ 33259-2015.

1.5 Технические условия на клапаны запорные ТУ ВУ 692105726.004-2019.

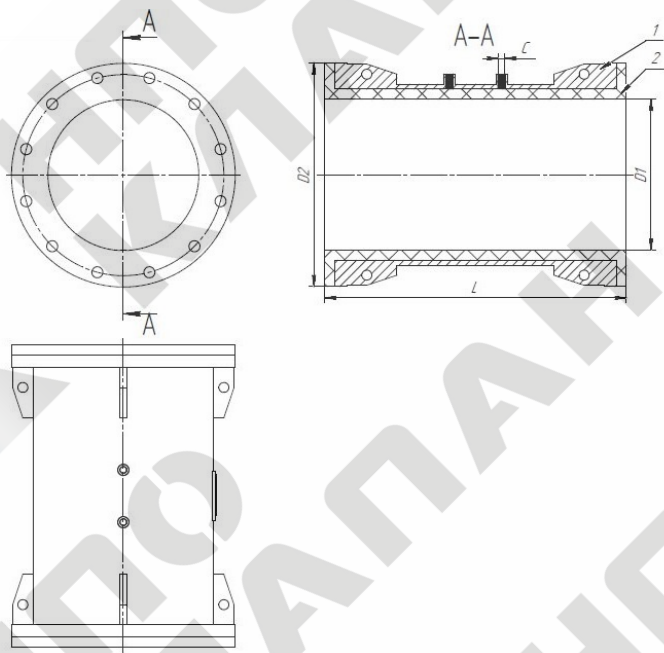


Рис. 1(а) – Клапан пережимной серия В4 модель 60

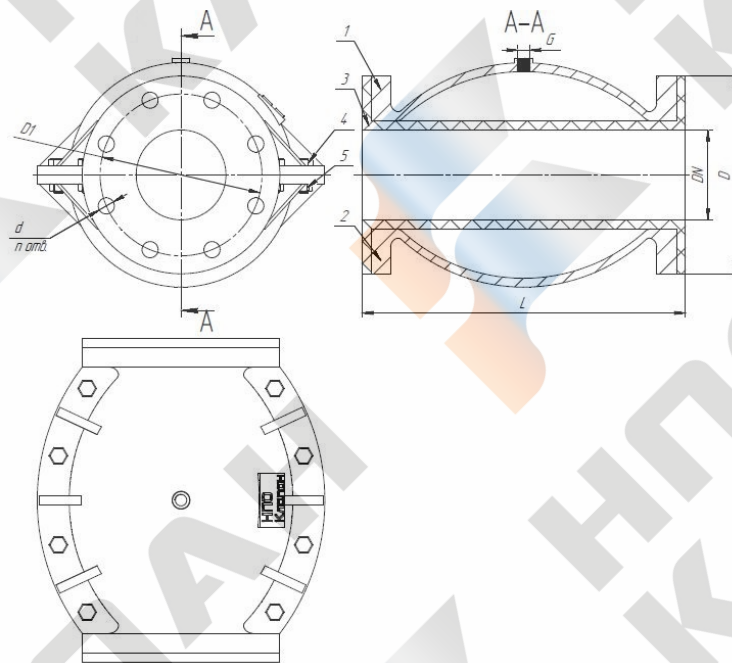


Рис. 1(б) – Клапан пережимной серия В4 модель 61

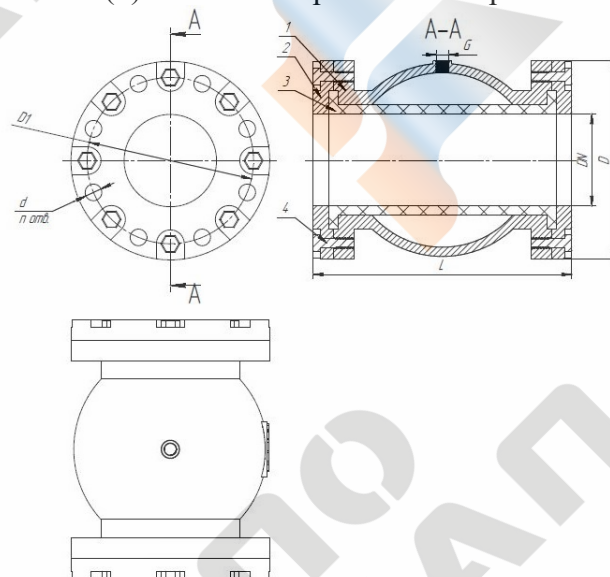


Рис. 1(в) – Клапан пережимной серия В4 модель 62

Таблица 4(а) - Основные габаритные и присоединительные размеры серия В4 модель 60

| Обозначение               | DN   | D1, мм | D2, мм | L, мм | с     |
|---------------------------|------|--------|--------|-------|-------|
| Серия В4 модель 60 DN300  | 300  | 600    | 445    | 600   | G3/8" |
| Серия В4 модель 60 DN400  | 400  | 400    | 565    | 800   | G1"   |
| Серия В4 модель 60 DN500  | 500  | 500    | 670    | 900   | G1"   |
| Серия В4 модель 60 DN600  | 600  | 600    | 780    | 1050  | G1"   |
| Серия В4 модель 60 DN800  | 800  | 800    | 1015   | 1400  | G1"   |
| Серия В4 модель 60 DN1000 | 1000 | 1000   | 1230   | 1700  | G1"   |
| Серия В4 модель 60 DN1200 | 1200 | 1200   | 1455   | 2050  | G2"   |
| Серия В4 модель 60 DN1500 | 1500 | 1500   | 2115   | 3150  | G2"   |
| Серия В4 модель 60 DN1800 | 1800 | 1800   | 2115   | 3150  | G2"   |
| Серия В4 модель 60 DN2000 | 2000 | 2000   | 2325   | 3500  | G2"   |

Таблица 4(б) - Основные габаритные и присоединительные размеры серия В4 модель 61

| Обозначение              | DN  | L, мм | D, мм | D1, мм | n  | d  | G   | Масса, кг |
|--------------------------|-----|-------|-------|--------|----|----|-----|-----------|
| Серия В4 модель 61 DN50  | 50  | 195   | 165   | 125    | 4  | 18 | 1/4 | 4         |
| Серия В4 модель 61 DN65  | 65  | 320   | 185   | 145    | 4  | 18 | 1/4 | 7         |
| Серия В4 модель 61 DN80  | 80  | 280   | 200   | 160    | 8  | 18 | 1/4 | 8         |
| Серия В4 модель 61 DN100 | 100 | 360   | 220   | 180    | 8  | 18 | 1/4 | 11        |
| Серия В4 модель 61 DN125 | 125 | 445   | 250   | 210    | 8  | 18 | 1/4 | 18        |
| Серия В4 модель 61 DN150 | 150 | 500   | 285   | 240    | 8  | 22 | 1/4 | 27        |
| Серия В4 модель 61 DN200 | 200 | 560   | 340   | 295    | 8  | 22 | 3/8 | 53        |
| Серия В4 модель 61 DN250 | 250 | 630   | 395   | 350    | 12 | 22 | 1/2 | 80        |
| Серия В4 модель 61 DN300 | 300 | 730   | 445   | 400    | 12 | 22 | 1/2 | 108       |

Таблица 4(в) - Основные габаритные и присоединительные размеры серия В4 модель 62

| Обозначение              | DN  | L, мм | D, мм | D1, мм | n  | d  | G   | Масса, кг |
|--------------------------|-----|-------|-------|--------|----|----|-----|-----------|
| Серия В4 модель 62 DN20  | 20  | 130   | 105   | 75     | 4  | 14 | 1/4 | 2         |
| Серия В4 модель 62 DN25  | 25  | 130   | 115   | 85     | 4  | 14 | 1/4 | 2         |
| Серия В4 модель 62 DN32  | 32  | 160   | 140   | 100    | 4  | 18 | 1/4 | 5         |
| Серия В4 модель 62 DN40  | 40  | 160   | 150   | 110    | 4  | 18 | 1/4 | 5         |
| Серия В4 модель 62 DN50  | 50  | 180   | 165   | 125    | 4  | 18 | 1/4 | 6         |
| Серия В4 модель 62 DN65  | 65  | 180   | 185   | 145    | 4  | 18 | 1/4 | 6         |
| Серия В4 модель 62 DN80  | 80  | 228   | 200   | 160    | 8  | 18 | 3/8 | 9         |
| Серия В4 модель 62 DN100 | 100 | 278   | 220   | 180    | 8  | 18 | 3/8 | 14        |
| Серия В4 модель 62 DN125 | 125 | 345   | 250   | 210    | 8  | 18 | 3/8 | 20        |
| Серия В4 модель 62 DN150 | 150 | 414   | 285   | 240    | 8  | 22 | 3/8 | 30        |
| Серия В4 модель 62 DN200 | 200 | 550   | 340   | 295    | 8  | 22 | 3/8 | 50        |
| Серия В4 модель 62 DN250 | 250 | 620   | 395   | 350    | 12 | 22 | 3/8 | 85        |
| Серия В4 модель 62 DN300 | 300 | 680   | 445   | 400    | 12 | 22 | 3/8 | 110       |

### 1.5 Комплектность

Комплектность поставки приведена в таблице 5

Таблица 5 – Комплектность поставки

| № п/п | Наименование                                    | Количество, шт. |
|-------|---|-----------------|
| 1     | Клапан пережимной серия В4 модель XX DNXXX PNXX | 1               |
| 2     |   |                 |
| 3     |   |                 |
| 4     | Технический паспорт                             | 1               |
| 5     | Руководство по эксплуатации                     | 1               |
| 6     |   |                 |
| 7     |   |                 |
| 8     |   |                 |
| 9     |   |                 |
| 10    |   |                 |
| 11    |   |                 |
| 12    |   |                 |

Руководство по эксплуатации в 1шт. может поставляется на партию идентичных изделий.

По требованию заказчика, в соответствии с договором на поставку, комплект поставки может быть изменен.

### 2. СВИДЕТЕЛЬСТВО О ПРИЕМКЕ

2.1 Клапан пережимной серия В4 модель XX заводской номер XXXX изготовлен и принят в соответствии с действующей технической и конструкторской документации, ТУ 692105726.004-2019 и признан годным для эксплуатации.

Начальник ОТК \_\_\_\_\_  
*личная подпись* *расшифровка подписи* *год, месяц, число*

МП

Руководитель предприятия \_\_\_\_\_  
*личная подпись* *расшифровка подписи* *год, месяц, число*

МП

2.2 Данные приёмо-сдаточных испытаний приведены в таблице 6

Таблица 6 – Данные приёмо-сдаточных испытаний

| Наименование изделия, зав. №  | Вид испытаний   | Среда испытательная | Давление испытаний, МПа | Температура испытаний, °С | Давление при котором производится осмотр, МПа | Результат испытаний по док-ции фактические |      | Дата испытания, № акта |
|---|---|---------------------|-------------------------|---------------------------|---|--|------|------------------------|
|   |   |                     |                         |                           |   | Утечки см/мин                              |      |                        |
| Клапан пережимной серия В4 модель XX DN _____ PN _____ зав. № _____ | Гидравлическое<br>На прочность и плотность материала корпусных деталей и св. швов | Вода                |                         |                           |   |  |      |                        |
|   |   | Вода                |                         |                           |   |  |      |                        |
|   | На герметичность затвора  | Воздух              | 0,6                     |                           |   | Утечки см/мин                              | 0,00 |                        |
|   | На функционирование (работоспособность)   | Визуально           |                         |                           |   |  |      |                        |

### 3. РЕСУРСЫ, СРОКИ СЛУЖБЫ, ХРАНЕНИЯ И ГАРАНТИИ ИЗГОТОВИТЕЛЯ

3.1 Для изделия установлены следующие показатели надежности:

- средний срок службы корпусных деталей, не менее 20 лет;
- средний срок службы деталей и комплектующих изделий, не менее 5 лет;
- средний срок службы патрубков – 12 мес.;
- наработка на отказ, не менее 1500 циклов.

3.2 Изделие может храниться в упакованном виде в течение 24 месяцев с момента производства. При длительном хранении (до 2-х лет) изделие должно находиться в упаковке изготовителя. Наличие в воздухе паров кислот, щелочей и прочих агрессивных сред, вызывающих коррозию, не допускается.

Изготовитель гарантирует соответствие изделия требованиям технической и эксплуатационной документации при соблюдении потребителем условий транспортировки, хранения, монтажа и эксплуатации.

3.3 Гарантийный срок эксплуатации XX месяца со дня ввода в эксплуатацию, но не более XX месяцев с момента отгрузки с ООО «НПО Клапан». При отсутствии данных в паспорте о начале эксплуатации (вводе в эксплуатацию) гарантийный срок исчисляется со дня отгрузки изделия изготовителем.

3.4 Хранение производится в заводской упаковке и в отапливаемых помещениях. Категория условий хранения по ГОСТ 15150. При отсутствии заводской упаковки для хранения изделия следует упаковать в плотный полиэтилен или промасленную бумагу. После длительного хранения следует произвести ревизию на предмет видимых разрушений.

3.5 Запрещается использовать изделия, имеющие растрескивание уплотнения. В течение гарантийного срока все обнаруженные неисправности по вине изготовителя устраняются за счет изготовителя. Изготовитель вправе вносить изменения в конструкцию не ухудшающие характеристики и надежности изделий без уведомления потребителя. Гарантия не распространяется на изделия, не имеющие паспорт, оформленный в установленном порядке.

### 4. СВИДЕТЕЛЬСТВО ОБ УПАКОВЫВАНИИ

4.1 Клапан пережимной серия В4 модель XX заводской номер XXXX упакован(а) согласно требованиям, предусмотренным в действующей технической документации (ТУ)

\_\_\_\_\_

*должность ответственного лица*

\_\_\_\_\_

*личная подпись*

\_\_\_\_\_

*расшифровка подписи*

\_\_\_\_\_

*год, месяц, число*

## 5. ПОДГОТОВКА ИЗДЕЛИЯ К РАБОТЕ, ЭКСПЛУАТАЦИЯ И ОБСЛУЖИВАНИЕ

Клапан пережимной поставляется потребителю полностью подготовленной к монтажу и эксплуатации и не требует дополнительной регулировки и технического обслуживания в процессе эксплуатации. Монтаж Клапана пережимного рекомендуется производить при открытом положении запирающего органа. Монтаж и демонтаж необходимо производить при отсутствии давления рабочей среды в трубопроводе. При транспортировке крупных Клапанов пережимных использовать нейлоновые(тканевые) стропы. Стropы нужно протягивать под корпус клапана, а не под сам шток или привод. Перед монтажом клапана проверить ее работоспособность путем трехкратного открытия и закрытия, при этом подвижные части должны перемещаться плавно, без рывков и заеданий. Клапан пережимной не должен испытывать нагрузок или напряжения от трубопровода (изгиб, сжатие, растяжение, кручение, перекосы, несносность) и присоединительных частей клапана. Клапан пережимной должен быть надежно закреплен на трубопроводе. Подтекание или травление рабочей среды трубопровода не допускается. Не допускается использовать клапан на рабочие параметры превышающие паспортные параметры.

## 6. ОТМЕТКА О ВВОДЕ В ЭКСПЛУАТАЦИЮ

6.1 Клапан пережимной серия В4 модель ХХ заводской номер XXXX

Введен в эксплуатацию: \_\_\_\_\_  
*наименование монтажной организации* *год, месяц, число*

\_\_\_\_\_  
*должность ответственного лица* *личная подпись* *расшифровка подписи* *год, месяц, число*

## 7. УТИЛИЗАЦИЯ

7.1 Содержание драгоценных металлов: нет

7.2 Утилизация изделия (переплавка, захоронение, перепродажа) производится с установленным на предприятии Заказчика порядком, разработанным в соответствии с Законами «Об охране окружающей природной среды», «Об отходах производства и потребления», «О санитарно-эпидемиологическом благополучии населения» и/или иными нормативными документами.

*Контактные данные для связи:*

+375 17 388-18-78

*info@proklaran.by*

